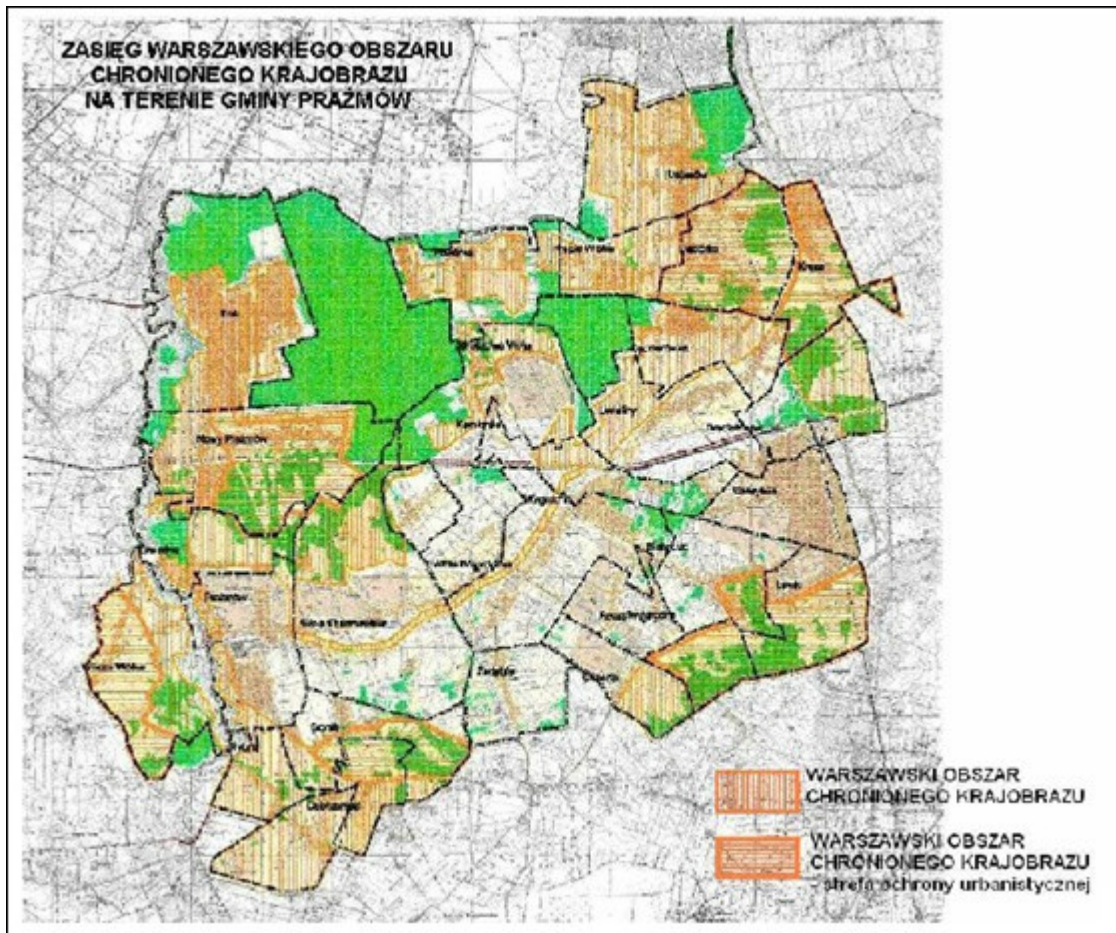


# Środowisko

Obszary chronione w Gminie Prażmów:

Warszawski Obszar Chronionego Krajobrazu - stan prawny:



Zasięg Warszawskiego Obszaru Chronionego Krajobrazu na terenie Gminy Prażmów

I. Rozporządzenie Wojewody Warszawskiego z 29 sierpnia 1997 r. w sprawie utworzenia obszaru chronionego krajobrazu na terenie woj. warszawskiego (Dz. Urz. Woj. Warszawskiego Nr 43, poz.149)

II. Rozporządzenie Wojewody Mazowieckiego Nr 117 z 3 sierpnia 2000 r. w sprawie zmiany Rozporządzenia Wojewody Warszawskiego z 29 sierpnia 1997 r. w sprawie utworzenia obszaru chronionego krajobrazu na terenie woj. warszawskiego (Dz. Urz. Woj. Maz. Nr 93, poz.911)

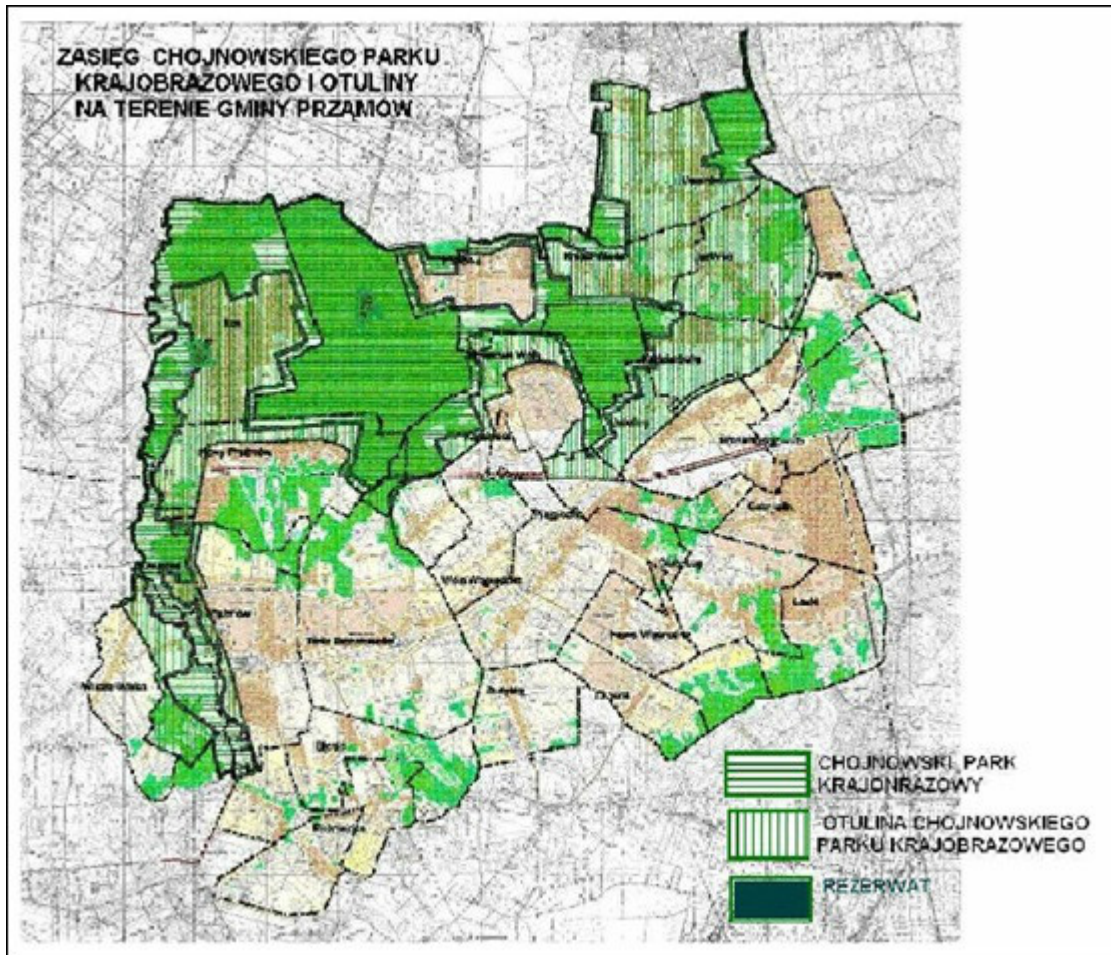
III. Rozporządzenie Wojewody Mazowieckiego Nr 218 z dnia 6 lipca 2001 r. w sprawie zmiany Rozporządzenia Wojewody Warszawskiego z dnia 29 sierpnia 1997 r. w odniesieniu do opisu granic (Dz. Urz. Woj. Maz. Nr 161 z 2001 r., poz.2363) Zgodnie z rozporządzeniami powołującymi ten obszar, w WOChK w granicach gminy

**Prażmów oprócz strefy zasadniczej wyodrębnia się dodatkowo 6 obszarów strefy ochrony urbanistycznej:**

- obszar nr 1: wieś Kępa,
- obszar nr 2: Jeziórko - Ustanówek.
- obszar nr 3: Nowy Prażmów,

- obszar nr 4: Wilcza Wólka,
- obszar nr 5: Błonie,
- obszar nr 6: Nowe Wągradno - Ławki

### **Chojnowski Park Krajobrazowy**



Zasięg Chojnowskiego Parku Krajobrazowego i otuliny na terenie Gminy Prażmów

Rozporządzenie Wojewody Warszawskiego z dnia 1 czerwca 1993 r. w sprawie utworzenia Chojnowskiego Parku Krajobrazowego (Dz. Urz. Woj. Warszawskiego Nr 9, poz. 100) Rozporządzenie Wojewody Mazowieckiego Nr 171 z 18 października 2000 r. zmieniające Rozporządzenie Woj. Warszawskiego z dnia 1 czerwca 1993 r. w sprawie utworzenia Chojnowskiego Parku Krajobrazowego (Dz. Urz. Woj. Maz. Nr 128 poz. 1226)

Park krajobrazowy wraz z otuliną zajmują północną i zachodnią część gminy. Został on utworzony w 1993 r. w celu ochrony kompleksu Lasów Chojnowskich oraz doliny Jeziorki i rejonu skarpy wiślanej w Oborach (Rąkowski G., 2002).

Rezerwat leśny Łoś (11.02 ha),  
Zarządzenie Ministra nr 119 z dnia 18.04.1989 r. (M.P. Nr 17 z 1989, poz. 120)- utworzenie rezerwatu Łoś

Rezerwat krajobrazowy Skarpa Jeziorki (7.13 ha),  
Zarządzenie Ministra nr 41 z dnia 31.12.1993 r. (M.P. Nr 5 z 1994, poz. 42) – utworzenie rezerwatu Skarpa Jeziorki.